

AAGE V. JENSEN NATURFOND
Kampmannsgade 1, 6.
1604 København V
Att. Ida Marquardtsen

Dato: 18. december 2024

Sags ID: 972124

Lolland Kommune
Teknik- og Miljømyndighed
Fruegade 7
4970 Rødby

Tlf.: 54 67 67 67
www.lolland.dk

Kontaktperson
Jonas Gøttske-
Christoffersen
Byggeri og Ejendomme

Screeningsafgørelse – Afgørelse om, at projekt ikke er omfattet af miljøvurderingspligt

Baggrund

Aage V. Jensen Naturfond købte den 1. februar 2020 den 1.136 ha store ejendom Søholt Storskov med det formål at bevare den høje biodiversitet og udvikle naturværdierne for at skabe nye levemuligheder for flere arter. Et af de påtænkte virkemidler er at genskabe naturlig hydrologi.

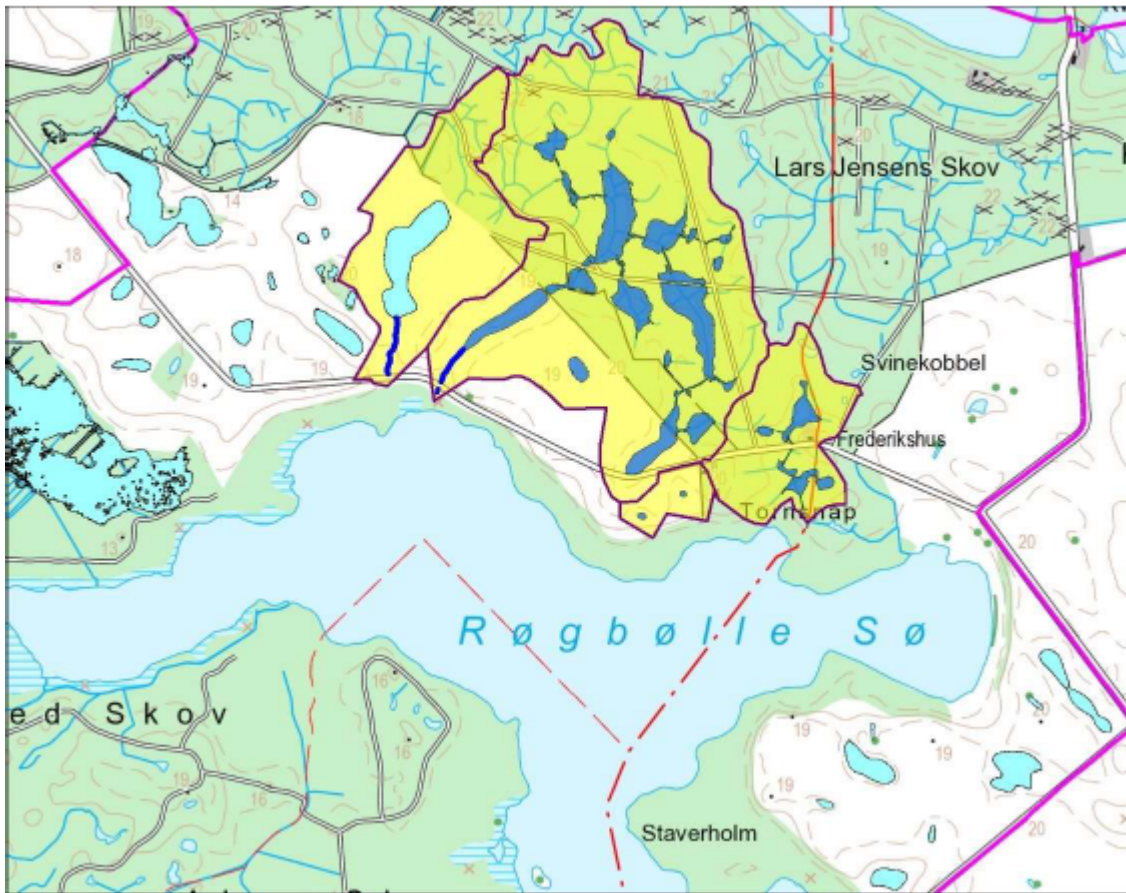
Ejendommen havde hidtil været en del af Søholt Gods og ligger imellem de tre store søer: Maribo Sønderø, Røgbølle Sø og Hejrede Sø på det centrale Lolland.

Søholt Storskov omfatter primært ældre løvskov og dele af de tre søer, men også marker og andre lysåbne arealer.

I den konkrete sag ønskes det at genskabe den naturlige hydrologi på Frederiksmarken ved at afbryde ca. 83 eksisterende nedgravede dræn, som hidtil har gjort arealet egnet til opdyrkning. Samtidig afrømmes en del af overflademulden af de fremadrettede våde lavninger på marken for at undgå udvaskning af fosfor efter årtiers landbrugsdrift.

Vandløbet Ellerenden, som i dag er rørlagt under Frederiksmarken, ønskes genåbnet og delvist omlagt, så det løber igennem dalsænkningen i marken som afløb fra den oversvømmelse, der vil opstå i den langstrakte lavning imellem markerne og i lavningerne videre opstrøms igennem skoven til det sydøstlige hjørne af Frederiksmarken. En mindre del af afvandingsoplandet strækker sig ind i Guldborgsund Kommune

Projektet omfatter tillige en vådgøring af 23 lavninger på Frederiksmarken, i den sydlige del af Storskoven og i Tornsnap. Disse lavninger vil fremadrettet fremstå som små søer og moser. Lavningerne eksisterer i forvejen med afvandingsgrøfter. Afvandingsgrøfterne hæves, for at gøre lavningerne mere fugtige.



Figur 1 Oversigtskort med fremhævelse af oplandet til Ellerenden, lavningen øst for, Frederiksmarken og Tornsnap i gul farvetone og oplandsgrænser i lilla streg. De allerede udførte søer og vådområder er mod nordvest er vist med lyseblå farve, mens de her ansøgte vandløb og vådområder er vist med mørkeblå streg og blå farvetone. Aage V. Jensen Naturfonds ejendom er afgrænset af lys lilla streg på baggrund af DTK Kort25 i skala 1:20.000. Kommunegrænsen vises med rød streg.

Projektet er omfattet af miljøvurderingslovens bilag 2, punkt 1c:

“Vandforvaltningsprojekter inden for landbruget, herunder vandings- og dræningsprojekter.”

Lolland Kommune, Teknik- og Miljømyndighed, har foretaget VVM-screening og træffer hermed afgørelse efter miljøvurderingslovens § 21 om, at projektet ikke er omfattet af krav om miljøvurdering.

Høring

Det er vurderet, at der ikke er øvrige parter i sagen end ansøger selv. Dette er begrundet ud fra den administrative praksis om, at partsbegrebet navnlig omfatter ansøgere og klagere, men også andre, som efter en konkret vurdering findes at have en væsentlig, individuel og retlig interesse i sagen og dens udfald. Der er foretaget en konkret vurdering af, at der ikke er øvrige parter, der anses for at have en væsentlig, individuel og retlig interesse i sagen og dens udfald. Afgørelsen har ikke været sendt i partshøring.

Afgørelsen har været i høring hos berørte myndigheder for at opfylde miljøvurderingslovens § 35 stk. 1.

Lolland Kommune har vurderet følgende til at være berørte myndigheder, jf. miljøvurderingslovens § 5 pkt. 2: Museum Lolland-Falster, Miljøstyrelsen¹, Fredningsnævnet for Sydsjælland, Møn og Lolland-Falster og Guldborgsund Kommune.

Partshøringsfristen var 28 dage.

Fredningsnævnet for Sydsjælland, Møn og Lolland-Falster har i forbindelse med høringen udtalt, at projektet ikke er i strid med fredningsbestemmelserne og derfor ikke kræver dispensation herfra.

Lolland Kommune har ikke modtaget yderligere høringssvar fra andre berørte myndigheder.

Screening

Vedrørende projektets karakteristika

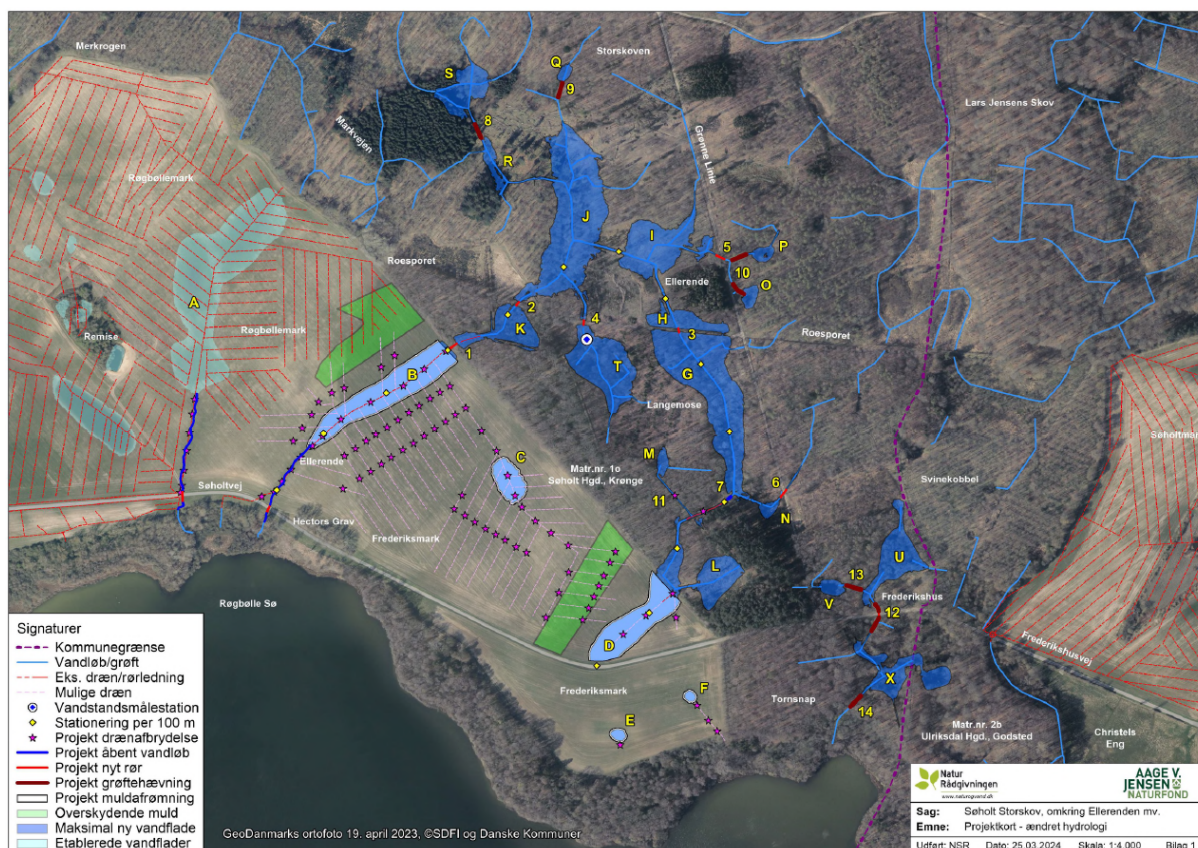
- Der afrømmes ca. 20 cm muld på dele af Frederiksmarken, som hidtil har været anvendt til konventionelt landbrug.
- Marken er blevet opdyrket uden tilførsel af næringsstoffer de seneste vækstsæsoner, for at undgå næringsstofudvaskning og -påvirkning.
- Diverse dræn afbrydes på Frederiksmarken for at genskabe mere naturlige hydrologiske forhold på arealet.
- I Søholt Storskov og Tornsnap hæves grøftbunde og enkelte røroverkørsler ændres. Det forventes, at de hydrologiske ændringer samlet set vil påvirke vandstanden i 23 eksisterende lavninger.
- Det rørlagte vandløb *Ellerenden* omlægges og genåbnes til et mere naturligt forløb

Vedrørende projektets placering

- En mindre del af *Ellerendens* afvandingsopland samt et mindre delområde af *Lavning X* er lokaliseret i Guldborgsund Kommune. Der foretages ikke anlægsarbejder eller lignende i Guldborgsund Kommune.
- Projektarealet er placeret i Natura 2000-område 177 *Maribosøerne*.

¹ Styrelsen for Grøn Arealforvaltning og Vandmiljø har overtaget dele af Miljøstyrelsens kompetence fsva. skovlovens bestemmelser, hvorfor afgørelsen også sendes hertil.

- Lavning S og Q i Søholt Storskov er omfattet af to fortidsmindebeskyttelseslinjer som afkastes af oldtidsgravhøje.
- Delområdet som er beliggende på Frederiksmarken og Tornsnap i Lolland Kommune er omfattet af en arealfredning i tilknytning til Maribosøerne.
- Projektarealerne i Søholt Storskov og Tornsnap er omfattet af fredskov.
- Delarealer af projektet i Søholt Storskov samt sydvest for Frederiksmarken er omfattet af §3-beskyttet naturtype *mose*.
- Lavning E, F og X er placeret inden for søbeskyttelseslinjen.
- Jf. høje målebordsblade har hele området tidligere været et stort moseområde. Området har siden midten af 1800-tallet været drænet og er blandt andet udnyttet til konventionel landbrugsdrift.



Figur 2: Projektoversigtskort med skitsering af diverse anlægsarbejder og forventede nye våde områder.

Kommunens vurdering

Vedrørende projektets karakteristika

Hele projektets dimensioner og udformning

Den fysiske påvirkning vil primært manifestere sig i at området bliver mere vådt, og at der vil være flere områder med stående vandflader. Området har tidligere bestået af

moseareal, men er siden midten af 1800-tallet blevet delvist drænet ved hjælp af afvandingsgrøfter. Ansøger (Aage V. Jensen Fonden) ønsker nu at genetablere den naturlige hydrologi i området.

Ansøger har defineret at projektet skal udmunde i at vandstands- og afstrømningsforholdene i, over og omkring jordoverfladen i området, inklusive hele rodzonen, ikke er styret eller påvirket af menneskelige indgreb såsom vandindvinding eller andre afvandings tiltag som grønne, dræn eller pumpeanlæg. Dele af området er tidligere landbrugsareal, men overgår til naturområde. De øvrige dele af projektarealet fremstår som naturarealer i forvejen. Den naturlige hydrologi skabes ved at hæve grønnebunde og afbryde dræn. Da der er tale om særdeles begrænsede landskabelige ændringer sammenholdt med den relativt beskedne karakter af anlægsarbejderne, vurderes det ikke at projektets dimensionering eller udformning vil give anledning til en negativ påvirkning af miljøet. Her er der navnlig lagt vægt på, at projektarealet i driftsfasen vil knytte naturligt an til det eksisterende miljø, og fremstå mere upåvirket af antropogene aktiviteter end i dag.

Kumulation med øvrige projekter

På naboarealer, er der tidligere udført lignende naturgenopretningsprojekter. Herunder projekter om forhøjelse af grønnebunde i Rødebro Rende, Søholt Storskov samt ændret afvanding fra Ellenæs Mose og genetablering af naturlige hydrologiforhold på de vestlige og centrale Røgbølle-marker. Fælles for projekterne i området, herunder de senest ansøgte, er at genoprette dele af den naturlige hydrologi med henblik på at skabe et naturligt miljø til gavn for arter på habitatdirektivets bilag IV og udpegningsgrundlaget for Natura 2000. Det vurderes ikke, at de øvrige naturgenopretningsprojekter i kombination med de senest ansøgte vil have en negativ indvirkning på miljøet, idet projekterne understøtter hinanden i at reetablere områdets naturlige tilstand, som eksisterede før industrialiseringen. Det findes tværtimod at projekterne vil forbedre miljøet, ved at lavbundsjordene udtages fra opdyrkning, og at samspillet med den eksisterende natur i og omkring Maribosøerne forbedres og skaber en helhedsbetonet sammenhæng i området, til gavn for sjældne dyre- og plantearter samt til gavn for områdets rekreative og biologiske værdi som betydningsfuldt naturareal.

Brug af naturressourcer

Dele af projektarealet omfatter arealer, der indtil nu har været anvendt som landbrugsareal på ca. 18 ha. Det vurderes at udtagningen af lavbunds jord til et naturprojekt i den størrelsesorden, er uden betydning for fødevarer sikkerheden eller andre miljømæssige emner.

Der skal anvendes en mindre mængde moræneler til hævning af grønnebunde, grus i form af bundsikrings- og stabilgrus og sten til erosions sikring af vandløbs- og grønnebunde. Samlet set er der tale om små mængder i en størrelsesorden af ca. 80 m³, hvorfor brugen af ressourcer findes at være helt ubetydelig.

Vedrørende projektets placering

Eksisterende arealanvendelse

Frederiksmarken og dele af skovområdet Tornsnap er et omfattet af fredningen omkring Maribosøerne. Området er navnlig fredet for at bevare det naturskønne område og dets udsigter. Det vurderes at naturgenopretningsprojekterne i området hverken hver for sig eller kumulativt er i konflikt med formålet og intentionen med fredningen, idet området fremadrettet kommer til at fremstå mere naturligt end tidligere. Der er i den forbindelse endvidere lagt vægt på, at der ikke foretages jordopfyldninger, opføres konstruktioner

eller øvrige anlæg, som er i strid med fredningsbestemmelserne.

Den sydlige del af arealet på Røgbøllemarken har hidtil været anvendt som landbrugsareal og hele området er beliggende i landzone. Det konkrete areal har de seneste tre år været opdyrket uden gødsning, for at bortskaffe næringsstoffer fra årtiers landbrugsmæssig drift af jorden. Arealet ønskes i forbindelse med delprojektet på Frederiksmarken omlagt til overdrevslandskab med enge og småsøer. Arealet ønskes drevet ekstensivt med helårsgræsning.

De øvrige dele af området vil ikke ændre anvendelse, om end dele af området vil blive vådere jf. ændringskortet (figur 3).

Overfladevand

Projektet ligger i afstrømningsoplandet til Røgbølle Sø som er omfattet af gældende vandområdeplan 2021-2027 med målsætningskrav om god økologisk tilstand. Målsætningen er opfyldt.

Projektet indebærer et ophør af hidtidig markdrift, gødsning og sprøjtning, som er suppleret med målrettet udpining af jorden de seneste år som forberedelse til naturgenopretning med bl.a. naturlig hydrologi. For at undgå risiko for forøget næringsstofmobilisering til Røgbølle sø, vil ansøger fjerne tidligere markers næringsrige pløjelag på arealer, som bliver vanddækkede når der genoprettes naturlig hydrologi. Ansøger har fremlagt en grundig redegørelse med benyttelse af anerkendte opgørelsesmetoder for at projektet medfører reduceret kvælstofudledning samt neutral, og på sigt reduceret fosforudledning, idet fremtidig fosforakkumulering på markerne er ophørt. Kommunen har på den baggrund vurderet, at projektet ikke vil forhindre fortsat god økologisk tilstand i Røgbølle Sø eller medføre væsentlig miljøpåvirkning af andre beskyttede overfladevandforekomster.

Grundvand

Projektet er beliggende i *område med særlige drikkevandsinteresser (OSD)* samt i udkanten af indvindingsoplandene til Fuglse og Rødby Vandværker. Projektet vurderes ikke at have en væsentlig negativ påvirkning på områdets grundvand, da projektet ikke er vandforbrugende samt at landbrugsjord bliver omdannet til natur. Dermed dyrkes jorden ikke mere og der afbrydes dræn, hvilket vil mindske belastningen fra pesticider samt bevirke en øget nedsivning af vand på arealet. Samlet set vurderes projektet, at vil kunne have en positiv effekt på grundvandet.

Natura-2000

Det ansøgte er beliggende inden for Natura 2000 område nr. 177 *Maribosøerne*, og derfor skal det nøje vurderes om projektet vil påvirke arter og habitatnaturtyper på områdets udpegningsgrundlag. Derudover er der 3 beskyttede naturtyper, som også vil blive berørt af projektet.

De største trusler med biodiversitet i Danmark er ødelæggelse af levesteder, dræning af landskaber, fragmentering af naturområder og mangel på naturlig dynamik.

Det vurderes, at det ansøgte vil medvirke til at genskabe de forudsætninger der skal til for at understøtte øget biodiversitet. Det vurderes endvidere, at det ansøgte projekt vil have en positiv påvirkning af naturen i området, at det understøtter de Natura 2000 planer og Natura 2000 handleplaner, der er for området.

Samlet set vurderes det, at det ansøgte vil medvirke til at sikre området økologiske funktionalitet, og skabe nye levesteder for mange arter herunder arter som er truede og sjældne. I området lever der også bilag IV-arter blandt andet flere arter af padder og

flagermus. Det vurderes at både padder og flagermus vil få flere og bedre levesteder som følge af det ansøgte projekt.



Figur 3: Gadefoto af den sydlige del af projektarealet pr. 2024. I forgrunden ses Frederiksmarken, i baggrunden til venstre ses den sydlige del af Søholt Storskov. I baggrunden centralt ses skovområdet Tornsnap.

Fredskov

Dele af projektarealet er beliggende i fredskov. Projektet forudsætter ikke egentlig rydning af skov eller fredskov. Ansøger har dog oplyst, at enkelte træer kan drukne som følge af vandstandshævningerne, samt at enkelte mindre træer skal fældes for at opnå adgang for maskinel. Projektet ændrer overordnet ikke på skovarealets udbredelse eller anvendelse.

Ved deklaration tinglyst den 3. december 2004 blev dele af Søholt Storskov udlagt som urørt skov med Skov- og Naturstyrelsen, nu Miljøstyrelsen som påtaleberettiget. Heraf ligger Lavning X delvist i området med tinglyst urørt skov, mens lavninger O, P, U, V og dele af X ligger i plukhugstskov, hvor der ikke må foretages renafdrift af skov, men kun fældes træer ved plukhugst.

Ansøger oplyser, at der ikke er planlagt hugst i disse områder eller fældning af større træer. Der forventes kun behov for beskæring af grene og enkelte buske eller små træer ved udførelse af de meget begrænsede anlægsarbejder, der så vidt muligt udføres fra vejene Søholtvej og Grønne Linje.

Kommunen finder, bl.a. på grund af terrænforholdene i området, at det kun er ganske enkelte træer som kan forventes at gå ud, hvorfor helhedsindtrykket og bevarelsen af skoven som biotop og værdifuldt landskabelement vil fremstå stort set upåvirket af vandstandshævningen.

Samlet har Lolland Kommune lagt vægt på, at projektet ikke vurderes til at få en væsentlig indvirkning på eksisterende skovarealer, fordi projektet ikke ændrer på

skovarealets udbredelse eller anvendelse, og fordi kun få træer ventes at blive fældet eller drukne.

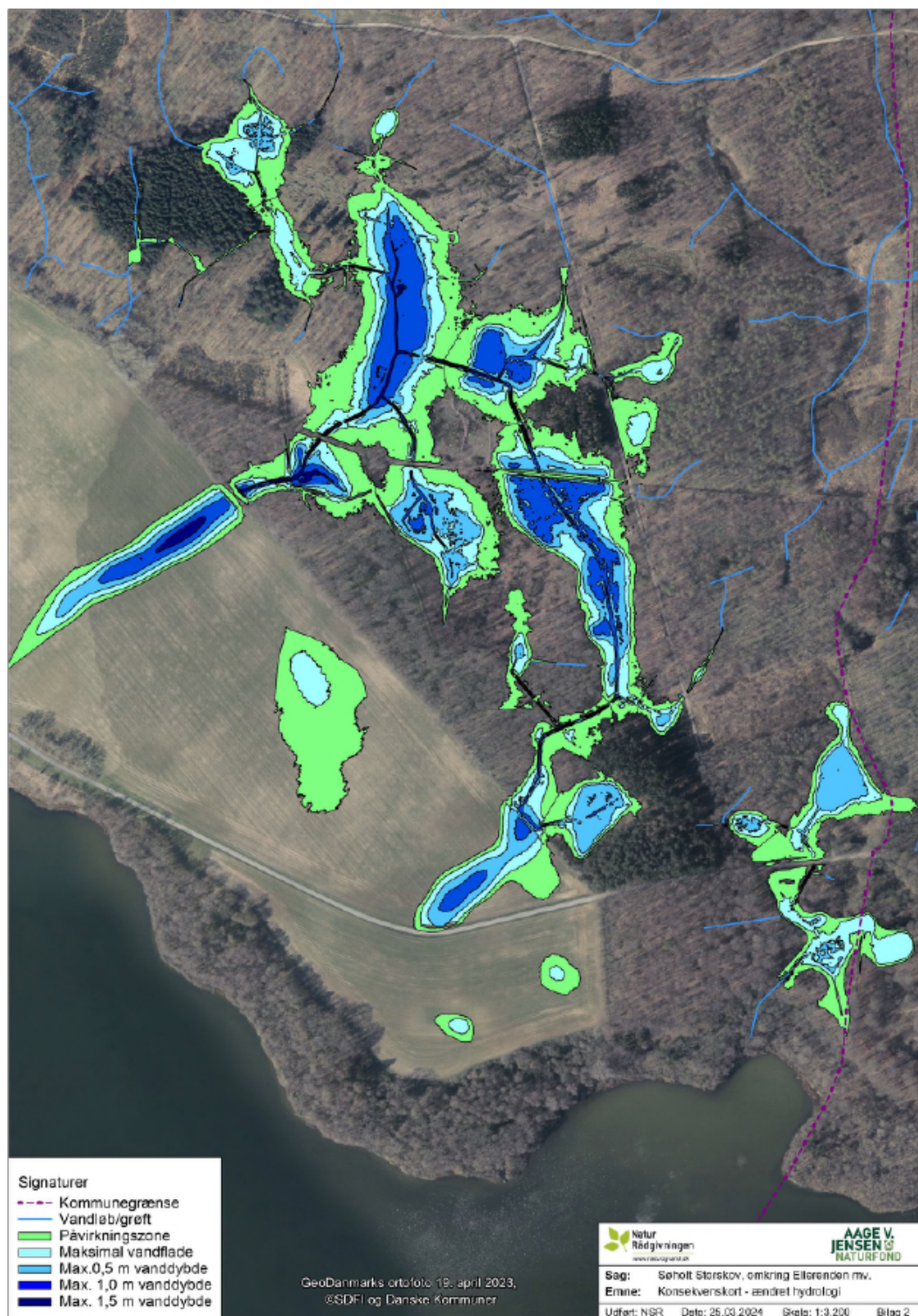
Sø- og åbeskyttelseslinjen

Projektområdet sydlige del er delvist beliggende inden for sø- og åbeskyttelseslinjen. Da projektet søger at genetablere områdets naturlige hydrologi, og at grøftbunde kun hæves enkelte steder vurderes det at projektet understøtter formålene og intentionen med naturbeskyttelseslovens § 16, stk. 1. Det skønnes dermed, at projektet har ikke har en betydning for indsynet til Røgbølle Sø og samtidig forbedrer søen som vigtigt levested for dyr og planter.

Kulturarv

Der er ingen fredede eller bevaringsudpegede bygninger indenfor projektområdet, og det er ikke omfattet af beskyttelse i forhold til kirker. Projektområdet omfatter heller ikke fund eller fortidsminder, herunder fredede fortidsminder. Den nordligste del ligger dog inden for et kulturarvsareal, hvor der kan være risiko for at støde på fortidsminder. Kulturarvsarealet er ligeledes udpeget som kulturmiljø i kommuneplanen. Mindre dele inden for dette areal er omfattet af fortidsmindebeskyttelseslinje som afkastes af to oldtidshøje. Ansøger er i kontakt med museet ang. risikoen for beskadigelse af fortidsmindet. Der er desuden enkelte beskyttede sten og jorddiger, der ligger indenfor projektområdet, som bliver berørt i forbindelse med projektet, i forbindelse med etableringen af en rørføring af et vandløb, under diget.

Der kan ikke afvises en påvirkning af den konkrete gravhøj og dige. Idet arealet fremstår som et tidligere moseområde, hvor vandstanden historisk set har været fluktuerende, vurderes fortidsminderne at være upåvirkede af en den forøgede sæsonmæssige variation, som forventes at præge området efter hævning af diverse grøftbunde. Den naturlige hydrologi har også tidligere været under indflydelse af cykliske klimavariationer, som har haft betydning for vandstanden i moseområdet. Det forhold at vandstanden hæves til et mere naturligt niveau, vurderes derfor at være uden betydning for fortidsminderne. Her er der navnlig lagt vægt på at vandstanden i Røgbølle sø har været væsentlig højere end den er i dag. Endvidere bliver rundhøjene jf. tilsendte projekt kort ikke direkte berørt af den øgede vandmængde i moserne.



Figur 4: Detailprojektkort for de hydrologiske ændringer. De blå områder markerer hvor der umiddelbart vil kunne være stående vand. De grønne zoner viser de bræmmer omkring de lavtliggende områder, som potentielt ville kunne påvirkes af projektet.

Samlet konklusion

På baggrund af vurderingerne i det forrige afsnit vurderes det samlet, at det anmeldte projekt ikke vil give anledning til væsentlig indvirkning på miljøet efter kriterierne i miljøvurderingslovens bilag 6.

Der træffes derfor afgørelse efter miljøvurderingslovens § 21 om, at projektet ikke er omfattet af miljøvurderingspligt.

Bortfald af afgørelse

Denne screeningsafgørelse efter miljøvurderingslovens § 21 bortfalder, hvis afgørelsen ikke er udnyttet, inden 3 år efter, at den er meddelt, eller ikke har været udnyttet i 3 på hinanden følgende år, jf. miljøvurderingslovens § 39.

Klagevejledning til endelig afgørelse

Denne afgørelse, for så vidt angår retlige spørgsmål, kan påklages til Miljø- og Fødevareklagenævnet ifølge miljøvurderingslovens § 49.

Klagefrist

Klagen skal indgives inden 4 uger efter, at afgørelsen er meddelt, jf. miljøvurderingslovens § 51. Hvis afgørelsen offentliggøres, regnes klagefristen dog altid fra offentliggørelsesdatoen. Udløber fristen på en lørdag eller helligdag, forlænges klagefristen til den følgende hverdag.

Hvem er klageberettigede

Klageberettigede er miljø- og fødevareministeren, enhver med retlig interesse i sagens udfald og landsdækkende foreninger og organisationer, der som formål har beskyttelsen af natur og miljø eller varetagelsen af væsentlige brugerinteresser inden for arealanvendelsen og har vedtægter eller love, som dokumenterer deres formål, og som repræsenterer mindst 100 medlemmer, jf. miljøvurderingslovens § 50.

Sådan klager du

[Du klager via klageportalen, som du finder via Nævnenes Hus](#) (naevneneshus.dk). Du logger på klageportalen med MitID. En klage er indgivet, når den er tilgængelig for Lolland Kommune via klageportalen.

Når du klager, skal du betale et gebyr på 900 kr. for privatpersoner og 1.800 kr. for virksomheder, organisationer og offentlige myndigheder.

I klageportalen sendes din klage automatisk først til Lolland Kommune. Hvis kommunen fastholder afgørelsen, sendes klagen videre til behandling i nævnet. Du får besked om videresendelsen.

Miljø- og Fødevareklagenævnet afviser din klage, hvis du sender den uden om klageportalen, medmindre du er blevet fritaget for brug af klageportalen. Hvis du ønsker at blive fritaget for at bruge klageportalen, skal du sende en begrundet anmodning til Miljø- og Fødevareklagenævnet, som afgør, om du kan fritages.

Opsættende virkning

Ved rettidig klage, kan Miljø- og Fødevareklagenævnet bestemme, at afgørelsen ikke må udnyttes eller at et igangsat bygge- eller anlægsarbejde skal standses, jf. miljøvurderingslovens § 53.

Civilt søgsmål

Ønskes afgørelsen afgjort ved domstolene, skal retssagen være anlagt inden 6 måneder efter, at afgørelsen er meddelt, jf. miljøvurderingslovens § 54.

Med venlig hilsen

Jonas Gøttske-Christoffersen
Sagsbehandler, cand.scient.